



**Natura 2000-handleplan 2022–2027 - UDKAST**  
**Stadil Fjord og Vest Stadil Fjord**  
Natura 2000-område nr. N66  
Habitatområde H59  
Fuglebeskyttelsesområde F41

Titel: Natura 2000-handleplan for Stadil Fjord og Vest Stadil Fjord  
Udgiver: Ringkøbing-Skjern Kommune  
År: 2023  
Forsidefoto: Flok af Almindelig ryle som letter – Erik Kristiansen  
Baggrundskort: © Geodatastyrelsen

Må citeres med kildeangivelse.



Ringkøbing-Skjern  
Kommune

## Indhold

<b>1. Resumé .....</b>	<b>4</b>
<b>2. Baggrund .....</b>	<b>5</b>
2.1 Den lovgivningsmæssige ramme .....	5
2.2 Miljøvurdering af handleplanerne.....	6
<b>3. Gennemførelse af Natura 2000-handleplan for sidste planperiode .....</b>	<b>7</b>
3.1 Redegørelse for gennemførelse af sidste Natura 2000-handleplan .....	7
3.2 Foreløbig vurdering af gennemførelse af sidste Natura 2000-handleplan .....	7
<b>4. Behov for indsatser .....</b>	<b>10</b>
<b>5. Indsatser fordelt på aktør .....</b>	<b>12</b>
<b>6. Prioritering af den forventede indsats .....</b>	<b>13</b>
<b>7. Forventede initiativer og plan for interessentinddragelse .....</b>	<b>14</b>
<b>Bilag 1: Resumé af offentlige lodsejeres planer for forvaltningsindsatser .....</b>	<b>15</b>
<b>Bilag 2: Kortbilag .....</b>	<b>16</b>

# 1. Resumé

Handleplanen for N66 Stadil Fjord og Vest Stadil Fjord beskriver den indsats, der skal igangsættes i Natura 2000-området inden udgangen af 2027. Natura 2000-området består af F41 Stadil Fjord og Vest Stadil Fjord og H59 Stadil Fjord og Vest Stadil Fjord.

Det overordnede mål for området er beskrevet i afsnit 3.1 i Natura 2000-planen og de konkrete mål i afsnit 3.2. Generelt gælder for dette område, at den samlede forekomst af naturtyper, arter og fugles levesteder i Natura 2000-området, uanset om de er kortlagt, skal være stabil eller i fremgang, såfremt de naturgivne forhold giver mulighed for det.

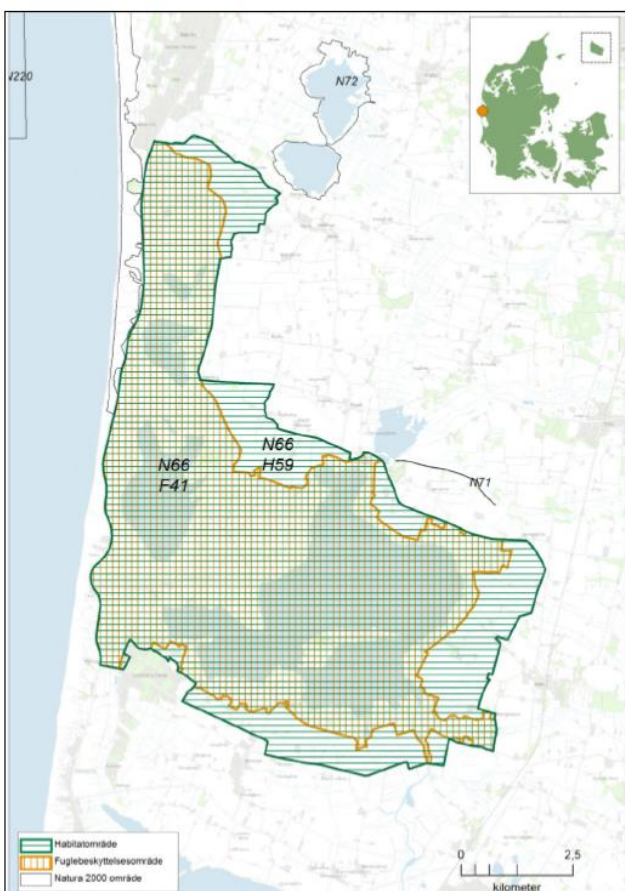
Målsætningerne konkretiseres i Natura 2000-planens afsnit 4.1 og 4.2 i form af nogle generelle og områdespecifikke retningslinjer for indsatsprogrammet.

Hovedformålet med indsatserne i perioden 2022-27 er:

1. Fokus på mere naturlige processer og naturens robusthed
2. Sikre og forbedre tilstanden af den eksisterende natur og levesteder
3. Bekæmpe invasive arter

Indsatsen i denne planperiode er en fortsættelse af den indsats, som er gennemført i forrige planperioder. Der skal fortsat arbejdes med at pleje naturtyper og sikre egnede levesteder for sorterne i overensstemmelse med artens krav til ynglelokalitet.

Indsatsen udføres både på offentlige og private arealer i området. Projekter på private lodsejeres arealer gennemføres i videst muligt omfang gennem frivillige aftaler. Der findes blandt andet en række understøttende tilskudsordninger, som kan søges gennem Landbrugsstyrelsen og Miljøstyrelsen, samt midler til Life-projekter som medfinansieres af EU.



Kortet viser afgrænsningen af Natura 2000-område N66. Natura 2000-området består af habitatområde H59 (vandret grøn skravering) og fuglebeskyttelsesområde F41 (lodret orange skravering).

## 2. Baggrund

Miljøstyrelsen har udarbejdet Natura 2000-planer for 257 Natura 2000-områder, som indgår i den danske del af det europæiske Natura 2000-netværk. Planerne beskriver målene for det enkelte Natura 2000-område og fastlægger de indsatser, der skal ske inden for planperioden 2022–27. Natura 2000-planerne kan ses på Miljøstyrelsens hjemmeside [www.mst.dk](http://www.mst.dk).

Ud fra Natura 2000-planerne er der udarbejdet Natura 2000-handleplaner for de enkelte Natura 2000-områder. Handleplanerne skal medvirke til at gennemføre Natura 2000-planerne for de enkelte områder. Denne handleplan er udarbejdet af Ringkøbing-Skjern Kommune på grundlag af Natura 2000-plan for N66 Stadil Fjord og Vest Stadil Fjord.

Hver kommune er ansvarlig for de dele af handleplanen, der vedrører kommunens geografiske område på land og kommunens kystnære områder. Kommunerne er ansvarlige for, at handleplanerne gennemføres inden udgangen af 2027. Miljøstyrelsen er ansvarlig for at udarbejde en skovhandleplan for de skovbevoksede, fredskovspligtige Natura 2000-arealer, men der er ikke skovhabitatnatur i fredskovspligtige arealer for dette Natura 2000-område.

Offentlige lodsejere, som ejer arealer i Natura 2000-området, kan vælge at gennemføre Natura 2000-planen direkte i egne planer for forvaltningsindsatser (eks. drifts- og plejeplaner). Der udarbejdes ikke handleplan for de offentlige lodsejeres arealer, hvor de selv udarbejder planer for forvaltningsindsatser, hvorfor data fra deres arealer ikke indgår i selve handleplanen men kun fremgår af bilag 1. Naturstyrelsen ønsker selv at udarbejde plan for forvaltningsindsats for egne arealer, og resuméer af disse planer kan ses i bilag 1. Hvis der er behov for at tydeliggøre ansvarsfordelingen mellem aktører (heriblandt offentlige lodsejere med egne planer for forvaltningsindsatser), tydeliggøres dette i kapitel 5.

### 2.1 Den lovgivningsmæssige ramme

Den lovgivningsmæssige baggrund for handleplanerne findes i:

- miljømålsloven (lovbekendtgørelse nr. 692 af 26. maj 2023)
- naturbeskyttelsesloven (lovbekendtgørelsen nr. 1392 af 2. oktober 2022)
- bekendtgørelse om kommunalbestyrelsernes Natura 2000-handleplaner (bekendtgørelse nr. 944 af 27. juni 2016)

Det er kommunalbestyrelsen, der er ansvarlig for at gennemføre Natura 2000-planen på de privatejede arealer. Offentlige lodsejere er ansvarlige for at gennemføre Natura 2000-planen på deres egne arealer.

Handleplanen skal ifølge lovgivningen indeholde nedenstående:

- En prioritering af myndighedens forventede forvaltningsindsats i planperioden på baggrund af en opgørelse af behovet for konkrete forvaltningstiltag.
- De forventede initiativer, som myndigheden vil tage for at gennemføre Natura 2000-handleplanen, herunder en plan for interessentinddragelse.
- En oversigt over fordelingen af indsatsen mellem kommunale myndigheder, Miljøstyrelsen og offentlige lodsejere.
- En redegørelse for gennemførelsen af handleplanen for den forudgående 6 års periode, der gør det muligt at vurdere, i hvilket omfang Natura 2000-handleplanen er gennemført for den forudgående periode.

Handleplanen skal ikke omfatte offentligt ejede arealer, hvis der for disse arealer er udarbejdet/udarbejdes en plan for forvaltningsindsatsen, der er i overensstemmelse med de fastsatte mål for naturtilstanden i Natura 2000-planen. Der indsættes et resumé af de offentlige planer i handleplanens bilag.

Handleplanen skal være så konkret, at dens gennemførelse kan vurderes. Dog må handleplanen ikke foregribe det præcise indhold af de aftaler eller afgørelser, der træffes i forhold til den enkelte lodsejer i forbindelse med gennemførelsen af handleplanen.

Handleplanen skal i samspil med vandplanlægningen realisere Natura 2000-planen for så vidt angår vandbehov for de naturtyper, som er direkte afhængige af et vandøkosystem. Natura 2000-planens mål om forbedret vandkvalitet i større søer, vandløb, fjorde og kystvande realiseres gennem indsatsen i vandplanlægningen og skal ikke indgå Natura 2000-handleplanerne.

## 2.2 Miljøvurdering af handleplanerne

Natura 2000-handleplanerne er en type af planer, som kan være omfattet af krav om miljøvurdering i henhold til Bekendtgørelse af lov om miljøvurdering af planer og programmer og af konkrete projekter (VVM) (lovbekendtgørelse nr. 4 af 3. januar 2023) – herefter refereret til som miljøvurderingsloven.

Ved vurderingen af om en handleplan er omfattet af Miljøvurderingsloven ses på kriterierne i lovens § 8. Erfaringsmæssigt er der en del handleplaner, som ikke vil være omfattet af miljøvurderingsloven. Det afhænger dog i alle tilfælde af det konkrete indhold af handleplanen, og der skal derfor altid foretages en særskilt vurdering for hver plan.

Denne handleplan er blevet vurderet til at være omfattet af miljøvurderingsloven.

Handleplanen falder ind under undtagelse i miljøvurderingslovens § 8, stk. 2 og er blevet screenet i forhold til lov om miljøvurdering af planer og programmer.

Det er muligt at finde screeningsafgørelsen på hjemmesiden hos den myndighed, der har udarbejdet denne Natura 2000-handleplan.

For samtlige Natura 2000-planer er der foretaget en strategisk miljøvurdering (SMV). Natura 2000-planerne og de tilhørende miljøvurderinger kan findes på Miljøstyrelsens hjemmeside under Natura 2000, tredje generation planer (2022-2027).

### 3. Gennemførelse af Natura 2000-handleplan for sidste planperiode

#### 3.1 Redegørelse for gennemførelse af sidste Natura 2000-handleplan

Handleplanerne for anden planperiode har været gældende siden udgangen af 2017. Kommunen har i den mellemliggende periode arbejdet for at gennemføre den indsats, der blev beskrevet i Natura 2000-planen for planperioden 2016-2021.

Det er muligt at få et samlet overblik over tilskudskompenserede indsatser i Natura 2000-områderne i "Sammenfatning af Natura 2000-planerne 2022-2027" på Miljøstyrelsens hjemmeside.

Nedenstående tabeller viser en oversigt over de realiserede, påbegyndte og planlagte projekter inden for Natura 2000-området. Nedenstående omfatter ikke offentlige arealer, hvor ejeren gennemfører Natura 2000-planen i egne planer for forvaltningsindsatser. Se resumé af plan for forvaltningsindsatserne i bilag 1.

Ringkøbing-Skjern Kommune har ikke gennemført indsatser på privatejede arealer finansieret via kommunernes egne midler eller DUT-midler i planperiode 2016-21.

Tabel 1: Følgende indsatser er finansieret gennem landdistriktsmidler eller anden finansiering og gælder arealer, der ikke er skovbevoksede, fredskovspligtige arealer\*.

	<b>Indsats</b>	<b>Kommunalt ejet</b>	<b>Privatejet</b>
<b>Ringkøbing-Skjern Kommune</b>	Pleje af græs- og naturarealer	-	303 ha realiseret

Der er ikke iværksat Life-projekter inden for Natura 2000-området.

#### 3.2 Foreløbig vurdering af gennemførelse af sidste Natura 2000-handleplan

Handleplanen skal ifølge bekendtgørelsen indeholde en redegørelse for gennemførelsen af handleplanen for den forudgående 6 og 12 års periode, der gør det muligt at vurdere, i hvilket omfang Natura 2000-planen for den forudgående periode er realiseret. Vurderingen, af hvorvidt handleplanerne er gennemført i den forudgående periode, er baseret på, om de planlagte indsatser fra sidste handleplan er opfyldt, eller der er udført tilsvarende tiltag.

Kommunen vurderer, at Natura 2000-handleplanen for den forudgående periode ikke er realiseret i sin helhed, hvad angår kommunens forventede forvaltningsindsatser. Kommunen har i forudgående periode estimeret følgende samlede plejehov: 1) rydning af uønsket opvækst af invasive arter på grå/grøn klit på op til 2 ha og 2) græsning eller høslæt på op til 2 ha. Disse indsatser er ikke gennemført i forudgående periode.

Der er dog foretaget betydelige plejeindsatser på private arealer, herunder græsning, forberedelse til afgræsning samt slæt, uden at Ringkøbing-Skjern Kommune har været involveret heri.

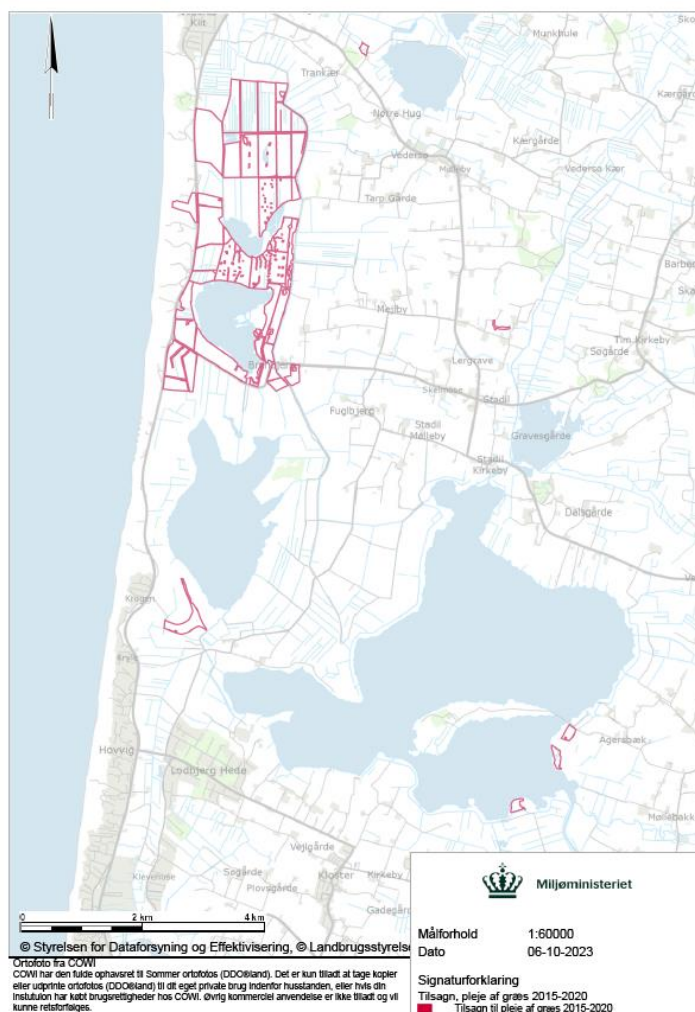
I Natura 2000-basisanalysen for Stadil Fjord og Vest Stadil Fjord fremgår nedenstående tabel over de tiltag, der er igangsat eller gennemført i perioden 2010-19 i området, og som er finansieret via landdistriktsprogrammet eller anden tilskudsordning. Denne oversigt differentierer ikke mellem indsatser foretaget på hhv. private eller statsejede arealer. Der kan ligeledes være ansøgt om flere typer af indsatser på det samme areal. Dette gør sig specielt gældende i forbindelse med igangsætning af naturpleje – fx både rydning og forberedelse til græsning med hegnssætning.

Type af indsats	Sum af Areal i ha
Forberedelse til afgræsning	281
Græsning/slæt	823
Lavbundsprojekter, Etableret	
Lavbundsprojekter, Forundersøgelse	
Hydrologiprojekter, Etableret	
Hydrologiprojekter, Forundersøgelse	
Natur og Miljø-projekter, etablering og genopretning	1
Rydningprojekter	
Sammenhængende arealer	
Skovnaturtypebevarende drift og pleje	
Urørt skov	
<b>Alle indsatser samlet</b>	<b>841</b>

Tilskud til naturforbedring og naturpleje i området. Der kan være flere typer af indsatser på det samme areal.

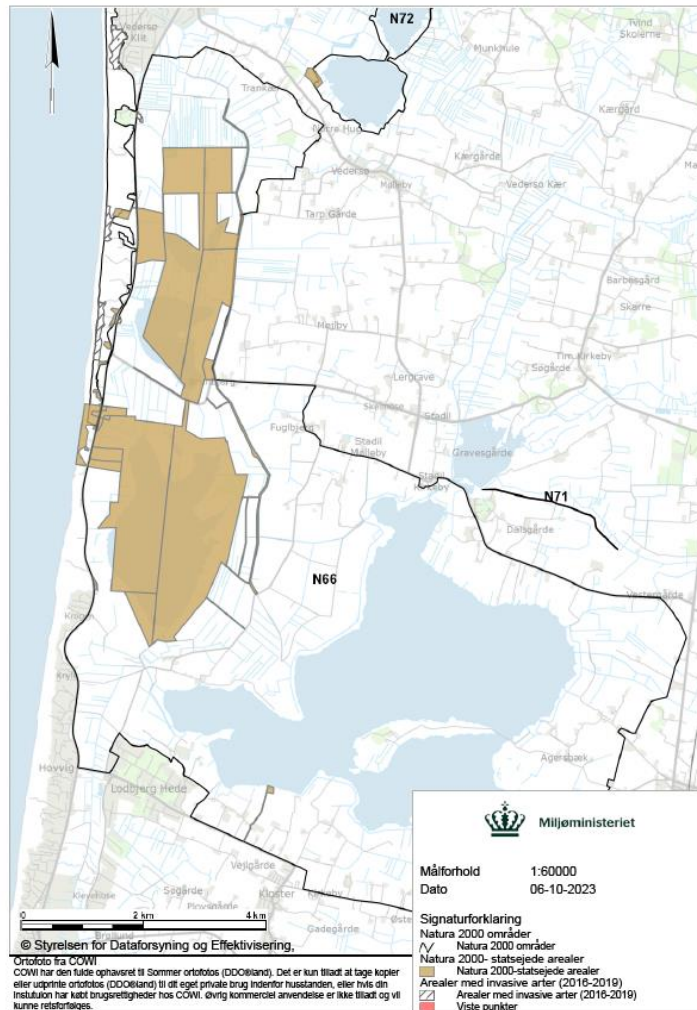
I Natura 2000-området er der således indgået aftaler om tilskud til naturforbedring på betydelige arealer. Den primære naturplejeindsats har været tilsagn om midler til afgræsning på 823 ha samt forberedelse til afgræsning på 281 ha. Heraf er der givet tilsagn til pleje af græs på 303 ha privatejede arealer. Der er desuden givet tilsagn til et Natur og Miljø-projekt på 1 ha.

Figur 1 viser en oversigt over de arealer, hvortil der er givet tilsagn om tilskudsordningen "pleje af græs". Dette giver en god indikation på, hvor der er foretaget naturpleje inden for Natura 2000-området.



Figur 1. Oversigtskort over arealer, hvortil der er givet tilsagn til pleje af græs 2015-20.





Figur 2. Oversigtskort over Natura 2000-statejede arealer.

Effekten af indsatserne bliver løbende vurderet i det Nationale Overvågningsprogram for Vandmiljø og Natur (NOVANA), som overvåger vandmiljøets og naturens tilstand inden for de områder, der prioriteres i forhold til de politisk fastsatte økonomiske rammer.

## 4. Behov for indsatser

Natura 2000-planen for N66 Stadil Fjord og Vest Stadil Fjord, beskriver de konkrete mål for indsatsen. Indsatsprogrammet i Natura 2000-planerne er afstemt, så den økonomiske ramme og den krævede indsats i planerne passer sammen. Til gennemførelse af planerne stiller staten en række virkemidler til rådighed, ligesom det forudsættes, at kommunerne bidrager økonomisk via de midler, som kommunerne er blevet økonomisk kompenseret for af staten (DUT-midlerne).

På baggrund af Natura 2000-planen har kommunen vurderet, at der er behov for nedenstående konkrete forvaltningstiltag. Handleplanmyndigheden skal forsøge at indgå frivillige aftaler med lodsejere om drift. Hvor dette ikke er muligt, skal myndigheden påbyde en bestemt drift, hvis det er nødvendigt for opnåelse af målene i Natura 2000-planen eller for at forhindre forringelse og forstyrrelse.

Offentlige lodsejere skal selv organisere gennemførelse af indsatser på egne arealer.

Tabel 2: Behov for indsatser for naturtyperne\*

Forventede indsatser		Skøn over behov:		
		Igangværende indsats	Ny indsats	Samlet behov for indsats
Lysåbne naturtyper	Sikring af levested for sorterne ved regulering af prædatorer	0 ha	Op til 9 ha	Op til 9 ha
	Slåning, afbrænding eller rydning af uønsket opvækst – pleje af hedearealer	0 ha	Op til 1,5 ha	Op til 1,5 ha
	Bekæmpelse af invasive arter**	0 ha	Op til 1,4 ha	Op til 1,4 ha
Sammenbinding af naturtyper, øget robusthed og mere naturlig dynamik	Udtagning af kulstofholdige lavbundsjord***	0 ha	Op til 120 ha	Op til 120 ha

\* Omfatter ikke offentlige arealer, hvor ejeren gennemfører Natura 2000-planen i egne planer for forvaltningsindsatser. Se resumé af plan for forvaltningsindsatserne i bilag 1.

\*\* Rydning af invasive arter har ikke været en prioriteret indsats i første planperiode for skovbevoksede, fredskovspligtige arealer, hvorfor det ikke er muligt at angive et areal for, hvor der er igangværende indsatser fra første planperiode (2010-21).

\*\*\*Udtagning af kulstofrige lavbundsjord er angivet som et estimat for kulstofrige arealer, der ligger i tilknytning til Natura 2000-området, som vurderes at kunne have en sammenbindende virkning og hvor udtagning vurderes at have en positiv indvirkning på Natura 2000-området.

I Natura 2000-området er der kortlagt et enkelt levested for sorterne. Under NOVANA-overvågningen i 2019 blev der registreret 3 ynglepar i dette fuglebeskyttelsesområde. Antallet er nogenlunde på niveau med tidligere år, hvor bestanden har fluktueret mellem 0 og 10 par i overvågningsperioden 2004-2019. Levestedet, der er beliggende i Mellemdyb, er beregnet til at være i god tilstand. Tilstanden skyldes primært, at der er gode vandstandsforhold, at der er redemuligheder i form af flydebladsplanter, og at der ikke forekommer menneskelig forstyrrelse ved redestederne. Ynglebestanden i dette fuglebeskyttelsesområde afhænger overvejende af, om ynglefuglene kan sikre sig mod prædation, der vurderes at være den eneste potentielle trussel mod artens yngleforekomst i området.

I henhold til de områdespecifikke retningslinjer i Natura 2000-plan Stadil Fjord og Vest Stadil Fjord skal tilstanden af levestederne for sorterne sikres, hvis tilstanden er god-høj, således at de kortlagte levesteder opretholdes i en naturtilstand i overensstemmelse med artens krav til ynglelokalitet.

*Sorterne yngler i Danmark i kolonier ved ferskvand. Reden placeres oftest i flydebladsvegetationen i overgangszonen mellem vand og land. De største trusler mod sorterne vurderes at være forringelser af ynglestederne i form af tilgroning af de noget specialiserede ynglepladser samt prædation fra rovdyr og især bortskylning af reder i forbindelse med kraftig blæst i yngletiden. Som en konsekvens af artens valg af udsatte ynglesteder er der på alle danske ynglelokaliteter udlagt kunstige yngleplatforme (Basisanalyse 2022-27).*

Størstedelen af Mellemdyb er statsejet areal og forvaltes af Naturstyrelsen. Omtrent 28 ha er privatejet, heraf er ca. 9 ha terrestrisk natur i form af § 3-beskyttet mose. Ringkøbing-Skjern Kommune forventer at foretage en indsats for at opretholde den del af levestedet for sortterne, der er privatejet, i en god tilstand. Dette vil ske i form af en fokuseret regulering af prædatorer af sortterne, herunder blandt andet ræv og mårhund, i området.

Ringkøbing-Skjern Kommune forventer desuden at foretage en indsats på hedearealer med henblik på sikring af naturtilstanden i henhold til de i Natura 2000-planen områdespecifikke retningslinjer. Der er registreret ca. 1,5 ha privatejet klithede med en god naturtilstand.

Der er desuden registreret i alt ca. 1,4 ha med invasive arter inden for Natura 2000-området. Disse arealer er kortlagt habitatnaturtypen grå/grøn klit i moderat naturtilstand. Ringkøbing-Skjern Kommune forventer at gennemføre en indsats for bekæmpelse af disse invasive arter på de pågældende arealer.

Tabel 3: Behov for indsatser for arter udover indsatser for naturtyper på lysåbne naturtyper og skovnaturtyper uden fredskovspligt\*

Forventede indsatser	Skøn over behov:		
	Igangværende indsats	Ny indsats	Samlet behov for indsats
Forbedring af levesteder for sortterne	0 områder	1 område	1 område

\* Omfatter ikke offentlige arealer, hvor ejeren gennemfører Natura 2000-planen i egne planer for forvaltningsindsatser. Se resumé af plan for forvaltningsindsatserne i bilag 1.

## 5. Indsatser fordelt på aktør

Grundlæggende er ansvaret fordelt, så kommunerne er ansvarlig myndighed på alle arealer i kommunen undtagen de skovbevoksede fredskovspligtige arealer.

Miljøstyrelsen er ansvarlig myndighed for de skovbevoksede fredskovspligtige arealer. Det gælder dog, at kommunerne er ansvarlige for de arealer i fredskov, der er beskyttet efter §3 i naturbeskyttelsesloven.

Myndighederne er ansvarlige, jfr. ovenstående fordeling, for gennemførelse af handleplanen undtagen for offentlige arealer, hvor lodsejer selv er ansvarlige for at gennemføre handleplanen. De fleste indsatser er geografisk bestemt, hvorved den nævnte myndigheds- og arealdeling er gældende. Det er muligt at finde relevante Natura 2000-geodata i [MiljøGIS](#)<sup>1</sup>. Endvidere kan overvågningsdata fra NOVANA-programmet tilgås via [Danmarks Miljøportal](#)<sup>2</sup> og i Natura 2000-basisanalyserne.

Der kan være indsatser i Natura 2000-planens indsatsprogram, hvor der ikke er samme klare geografiske afgrænsning. I denne handleplan er der en naturlig ansvarsfordeling ud fra den geografiske afgrænsning, og dermed hvilken myndighed, der er ansvarlig for gennemførelse.

---

<sup>1</sup> <https://miljoegis.mim.dk/spatialmap?profile=natura2000planer3-2022>

<sup>2</sup> <https://www.miljoportal.dk/>

## 6. Prioritering af den forventede indsats

Natura 2000-planerne 2022-2027 har især fokus på en naturforvaltning, hvor man gør brug af naturens egne dynamikker. Samtidig fastholdes en række indsatser, der er kendt fra de gældende planer.

Hovedformålene med indsatserne i tredje planperiode (2022-2027) er:

- 1. Fokus på mere naturlige processer og naturens robusthed**
  - 1.1. der er øget fokus på en mere naturnær forvaltning med fokus på at sikre sammenhæng i naturen og mere naturlige dynamikker i Natura 2000-områderne
  - 1.2. der arbejdes for at udvide arealet med urørt skov
  - 1.3. der er fokus på tiltag mod klimaforandringer og dermed områdernes robusthed over for pludselige hændelser
- 2. Sikre og forbedre tilstanden af den eksisterende natur og levesteder hvilket bl.a. er i overensstemmelse med 'brandmandens lov' og EU's biodiversitetsstrategi 2030**
  - 2.1. fortsætte arbejdet med at sikre naturtilstanden f.eks. ved naturpleje på plejekrævende arealer
  - 2.2. fortsætte arbejdet med at afsøge behovet for og udlægge forstyrrelsesfrie zoner bl.a. til gavn for trækfugle, marine naturtyper og havpattedyr
  - 2.3. fokus på indsatser, der gavner truede arter og fugle
  - 2.4. fortsætte arbejdet med at afsøge behovet for at regulere fiskeri i beskyttede områder
- 3. Bekæmpe invasive arter**
  - 3.1. fortsætte arbejdet med at bekæmpe invasive arter

Prioriteringen af den forventede forvaltningsindsats i planperioden er sket på baggrund af opgørelsen af behovet for konkrete indsatser (se kapitel 4). Den nedenstående prioritering afspejler således den forventede tidsfølge af indsatsen i forbindelse med de konkrete forvaltningstiltag.

- *Tidlig opsøgende/faciliterende indsats over for særlige lodsejergupper, f.eks.:*
  - *Lodsejere med særligt sårbare naturtyper og arter (f.eks. naturtyper og arter, hvis biogeografiske status er i fare for at blive alvorligt forringet),*
  - *Lodsejere med særligt store arealer omfattet af Natura 2000-planerne,*
  - *Lodsejere i de store naturområder i Natura 2000-området,*
  - *Lodsejere, som er særligt interesserede i at gennemføre en indsats.*

## 7. Forventede initiativer og plan for interessentinddragelse

Det er Ringkøbing-Skjern Kommunes hensigt at planlægge og udføre projekterne som vist i nedenstående tabel 4, og i den forbindelse tager myndigheden en række initiativer for at inddrage lodsejere og andre interessenter i projekterne.

Tabel 4 viser myndighedens plan for interessentinddragelse. Der kan ske ændringer, hvis det ønskes af lodsejerne, eller hvis andre forhold taler for det.

Tabel 4. Forventet plan for interessentinddragelse

Projekt navn	Initiativ	Tidsplan	Myndighed
Orientering af Grønne Råd om projektstatus	Kommunen afholder møder 2-3 gange årligt	Ved opstart af planperioden og efterfølgende efter behov	Ringkøbing-Skjern Kommune
Drøftelse med landbrugets organisationer ved fælles dialogmøder	Kommunen afholder møde 1-2 gange årligt	Hele planperioden efter behov	Ringkøbing-Skjern Kommune
Personlig henvendelse til lodsejere	Personlig kontakt til berørte lodsejere om mulige indsatser	Hele planperioden	Ringkøbing-Skjern Kommune

<sup>1</sup> Dette varetages for nuværende af Dansk Skovforening.

Projekterne gennemføres ved frivillige aftaler, og derfor er det i mange tilfælde ikke på nuværende tidspunkt muligt at beskrive hvornår projekterne fysisk bliver udført. Kommunen vil i hvert enkelt tilfælde sørge for, at relevante interessenter bliver inddraget.

## Bilag 1: Resumé af offentlige lodsejeres planer for forvaltningsindsatser

Den offentlige lodsejer Naturstyrelsen har udarbejdet nedenstående resumé af plan for forvaltningsindsats for deres del af Natura 2000-området.

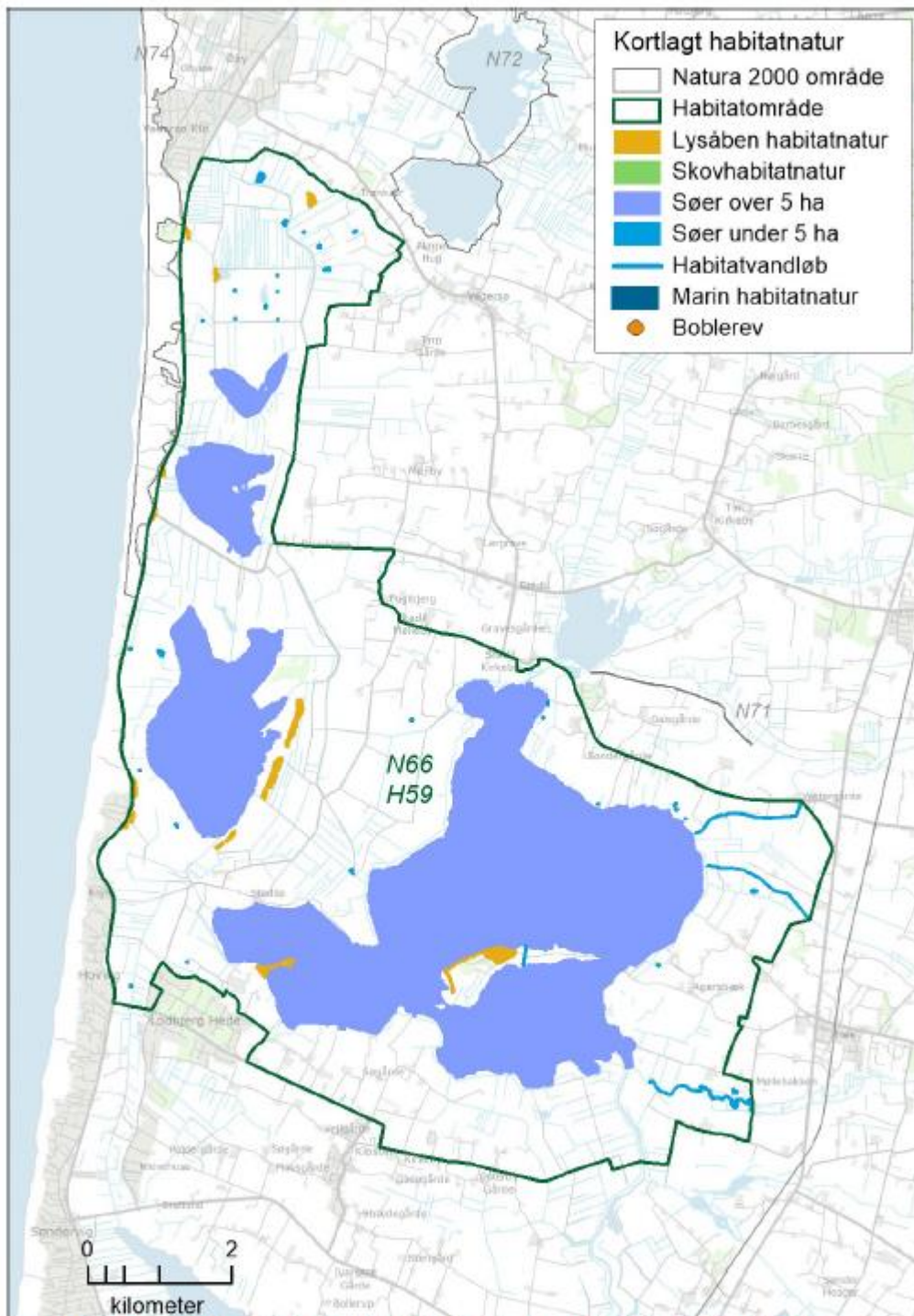
Det er muligt at finde den fulde plan for forvaltningsindsats på Naturstyrelsens hjemmeside:

<https://naturstyrelsen.dk/>

Det fulde navn på plan for forvaltningsindsatsen er: **indsæt den fulde titel på drifts-og plejeplanen.**

## Bilag 2: Kortbilag

Herunder er kortbilag med afgrænsning af Natura 2000-område og kortlagte naturtyper.



Oversigtskort over Natura 2000-området. På kortet vises områdets kortlagte habitatnaturtyper.